



Handleiding RTC.32

Kernboormachine

SERIE NO. _____

AANKOOPDATUM _____

Voorwoord

Gefeliciteerd met de aanschaf van deze ROTEC RTC.32 kernboormachine. Deze machine is ontwikkeld om snel en efficiënt gaten in diverse staalsoorten te boren.

Door onze jarenlange ervaring, constante innovatie en ontwikkeling, kan ROTEC u voorzien van diverse snijgereedschappen voor metaal verspaningen u helpen efficiënter te produceren.






Voordat u uw nieuwe kernboormachine in gebruik neemt, leest u eerst alle instructies. Deze omvattende Bedieningshandleiding en veiligheidsvoorschriften. Met het juiste gebruiken onderhoud, zal u jarenlang plezier van u machine kunnen hebben.

OM HET RISICO VAN LETSEL TE VOORKOMEN MOET DE GEBRUIKER ALLE AANWIJZINGEN LEZEN EN BEGRIJPEN.

1. Feed Handle
2. Cooling System Tank
3. Magnetic Stand
4. Magnet Switch
5. Motor Switch



Fig. 1

Symbool	Begrip, betekenis	Verklaring
	Lees de handleiding	Lees beslist de meegeleverde documenten, zoals de gebruiksaanwijzing en de algemene veiligheidsvoorschriften.
	Gebruik gehoorbescherming	Gebruik tijdens de werkzaamheden een gehoorbescherming.
	Gebruik oogbescherming	Gebruik tijdens de werkzaamheden een oogbescherming.
	Waarschuwing voor gevaar	Neem de vermelde aanwijzingen in acht!
	Europeesconformiteitsteken	Bevestigt de conformiteit van het elektrische gereedschap met de richtlijnen van de Europese Gemeenschap.
	Isolatieklasse I	Product met basisisolatie en extra aan de aardleiding aangesloten aanraakbare geleidende delen.
mm	Millimeter	Maateenheid voor lengte, breedte, hoogte of diepte
kg	Kilogram	Maateenheid voor massa
V	Volt	Maateenheid voor elektrische spanning
A	Ampère	Maateenheid voor elektrische stroomsterkte
W	Watt	Maateenheid voor vermogen
N	Newton	Maateenheid voor kracht
min	Minuten	Maateenheid voor tijd
no	Toerental onbelast	Omwentelingsnelheid onbelast
1/min	per minuut	Aantal omwentelingen, toeren, slagen of trillingen per minuut.

Algemene veiligheidswaarschuwingen voor elektrisch gereedschap

Gebruik deze kernboormachine niet voordat u deze gebruiksaanwijzing en de meegeleverde algemene veiligheidsvoorschriften grondig hebt gelezen en volledig hebt begrepen, inclusief de afbeeldingen, specificaties, veiligheidsregels en de met GEVAAR, WAARSCHUWING en VOORZICHTIG aangeduide aanwijzingen.

Lees alle veiligheidswaarschuwingen en alle instructies. Het niet opvolgen van de waarschuwingen en instructies kan leiden tot een elektrische schok, branden/of ernstig persoonlijk letsel.

Bewaar deze gebruiksaanwijzing en de meegeleverde algemene veiligheidsvoorschriften voor later gebruik. Overhandig de gebruiksaanwijzingen de veiligheidsvoorschriften als u de kernboormachine gereedschap afgeeft of verkoopt.

VEILIGHEID WERKPLAATS

1. Houd het werkgebied schoon en goed verlicht. Rommelige of donkere gebieden zorgen voor ongelukken.
2. Bedien elektrische gereedschappen niet in een explosieve omgeving, zoals in de nabijheid van ontvlambare vloeistoffen, gassen of stof. Elektrische gereedschappen veroorzaken vonken die het stof of de dampen kunnen doen ontbranden.
3. Houd kinderen en omstanders op een afstand terwijl u een elektrisch gereedschap bedient. Als u wordt afgeleid kunt u de controle over het gereedschap verliezen..

ELEKTRISCHE VEILIGHEID

1. Stekkers van elektrisch gereedschap moeten in het stopcontact passen. Pas de stekker nooit op enige manier aan. Gebruik geen adapterstekkers samen met geaard elektrisch gereedschap. Niet aangepaste stekkers en passende contactdozen verminderen het risico op een elektrische schok.
2. Vermijd lichamelijk contact met geaarde oppervlaktes zoals buizen, radiatoren, fornuizen en ijskasten. Er bestaat een verhoogd risico op een elektrische schok als uw lichaam geaard is.
3. Stel elektrisch gereedschap niet bloot aan regen of natte omstandigheden. Als er water in een elektrisch gereedschap terecht komt, verhoogt dit het risico op een elektrische schok.
4. Behandel het stroomsnoer voorzichtig. Gebruik het stroomsnoer nooit om het elektrische gereedschap te dragen of te trekken, of de stekker uit het stopcontact te halen. Houd het snoer uit de buurt van warmte, olie, scherpe randen, of bewegende onderdelen. Beschadigde snoeren of snoeren die in de war zijn verhogen het risico op een elektrische schok.
5. Als u een elektrisch gereedschap buitenshuis gebruikt, gebruikt u een verlengsnoer dat geschikt is voor gebruik buitenshuis. Het gebruik van een verlengsnoer dat geschikt is voor buitenshuis, vermindert het risico op een elektrische schok.
6. Als het gebruik van een elektrisch gereedschap op een vochtige locatie onvermijdelijk is, gebruikt u een stroomvoorziening die beveiligd is met een aardlekschakelaar. Het gebruik van een aardlekschakelaar vermindert het risico op een elektrische schok.

PERSOONLIJKE VEILIGHEID

1. Blijf alert, kijk wat u doet en gebruik uw gezonde verstand als u een elektrisch gereedschap bedient. Gebruik het gereedschap niet als u vermoeid bent of onder de invloed van drugs, alcohol of medicatie bent. Een moment van onoplettendheid tijdens het bedienen van elektrische gereedschappen kan leiden tot ernstig persoonlijk letsel.
2. Gebruik een beschermende uitrusting.
3. Draag altijd oogbescherming.
4. Beschermende uitrusting zoals een stofmasker, antislip veiligheidsschoenen, een helm, of gehoorbescherming gebruikt in de juiste omstandigheden zal het risico op persoonlijk letsel verminderen.
5. Vermijd onbedoeld starten. Zorg ervoor dat de schakelaar in de ,off' (uit) stand staat voordat u het gereedschap aansluit op de stroombron en/of accu, het oppakt of ronddraagt. Het rondragen van elektrische gereedschappen met uw vinger op de schakelaar of het aanzetten van elektrische gereedschappen waarvan de schakelaar aan staat, zorgt voor ongelukken.
6. Verwijder alle stelsleutels of moersleutels voordat u het elektrische gereedschap aan zet. Een moersleutel of stelsleutel die in een ronddraaiend onderdeel van het elektrische gereedschap is achtergelaten kan leiden tot persoonlijk letsel.
7. Rek u niet te ver uit. Blijf altijd stevig en in balans op de grond staan. Dit zorgt voor betere controle van het elektrische gereedschap in onverwachte situaties.
8. Draag geschikte kleding. Draag geen loszittende kleding of sieraden. Houd uw haar, kleding en handschoenen uit de buurt van bewegende onderdelen. Loszittende kleding, sieraden of lang haar kunnen door bewegende delen worden gegrepen.
9. Als er in apparaten wordt voorzien voor het aansluiten van stofverwijdering- of verzamelapparatuur, zorg er dan voor dat deze correct worden aangesloten en gebruikt. Het gebruik van een stofverzamelaar kan aan stof gerelateerde gevaren verminderen.

GEBRUIK EN VERZORGING VAN ELEKTRISCH GEREEDSCHAP

1. Forceer het gereedschap niet. Gebruik het juiste elektrische gereedschap voor uw toepassing. Het juiste elektrische gereedschap voert de werkzaamheden beter en veiliger uit waarvoor het is ontworpen.
2. Gebruik het gereedschap niet als de schakelaar het niet aan en uit kan zetten. Ieder gereedschap dat niet met de schakelaar kan worden bediend is gevaarlijk en moet worden gerepareerd.
3. Haal de stekker uit het stopcontact en/of neem de accu uit het gereedschap voordat u aanpassingen uitvoert, accessoires verwisselt, of het elektrische gereedschap opbergt. Dergelijke preventieve veiligheidsmaatregelen verminderen het risico dat het elektrische gereedschap per ongeluk opstart.
4. Bewaar gereedschap dat niet wordt gebruikt buiten het bereik van kinderen en laat niet toe dat personen die onbekend zijn met het elektrische gereedschap of deze instructies het gereedschap bedienen. Elektrische gereedschappen zijn gevaarlijk in handen van ongetrainde gebruikers.
5. Onderhoud elektrische gereedschappen. Controleer op verkeerde uitlijning en het grijpen van bewegende onderdelen, breuk van onderdelen en andere omstandigheden die de werking van het gereedschap nadelig kunnen beïnvloeden. Zorg dat het gereedschap voor gebruik wordt gerepareerd als het beschadigd is. Veel ongelukken worden veroorzaakt door slecht onderhouden gereedschap.
6. Houd snijgereedschap scherp en schoon. Correct onderhouden snijgereedschappen met scherpe snijranden lopen minder snel vast en zijn gemakkelijker te beheersen.

7. Gebruik het elektrische gereedschap, de accessoires en gereedschapsonderdelen enz. in overeenstemming met deze instructies, waarbij u rekening houdt met de werkomstandigheden en de werkzaamheden die dienen te worden uitgevoerd. Gebruik van het elektrische gereedschap voor werkzaamheden die anders zijn dan het bedoelde gebruik, kunnen leiden tot een gevaarlijke situatie.

SERVICE

- Zorg dat uw gereedschap wordt onderhouden door een erkende reparateur die uitsluitend identieke vervangende onderdelen gebruikt. Dit zorgt ervoor dat de veiligheid van het gereedschap blijft gegarandeerd.

Aanvullende specifieke veiligheidsregels voor boorstandaarden

- Houd uw vingers ver uit de buurt van het boorvlak.
- Gebruik altijd de beschermkap. Controleer dat de beschermkap stevig is gesloten voordat u de machine aanzet.
- Gebruik altijd de veiligheidsband.
- De magnetische standaard is geschikt voor het gebruik op staal van een dikte vanaf 10 mm, met een nul-luchtspleet tussen het magneetkernoppervlak en het montage oppervlak. Krommingen, verflagen en onregelmatigheden in het oppervlak geven een luchtspleet. Zorg ervoor dat de luchtspleet tot een minimum beperkt blijft.
- Plaats de machine altijd op een vlakoppervlak. Klem de standaard niet op kleine of onregelmatig gevormde voorwerpen.
- Plaats de machine altijd op een oppervlak dat vrij is van spaanders, houtkrullen, vijlsel en oppervlaktevuil.
- Houd de magneet schoon en vrij van vuil en vijlsel.
- Zet de machine pas aan als u deze hebt gemonteerd en geïnstalleerd volgens deze instructies.
- Zet de machine pas aan als u hebt gecontroleerd dat de magnetische standaard stevig op het montageoppervlak is vastgezet.
- Stel de tafel af zodat de snijder niet voor het boren in het werkstuk uitsteekt. Voer geen ontwerp-, montage- of constructiewerkzaamheden aan het werkstuk uit terwijl de machine is ingeschakeld.
- Controleer, voordat u de machine inschakelt dat het accessoire goed is gemonteerd.
- Gebruik altijd de aanbevolen snelheid voor de accessoires en het materiaal.
- Gebruik de machine niet op een werkstuk waarop ook elektrische lasapparatuur wordt gebruikt.
- Gebruik alleen de geschikte snijvloeistof. Gebruik een algemeen, niet op olie gebaseerd koelmiddel voor het snijden van metaal, verdund met water.
- Gebruik geen vloeibare snijvloeistoffen wanneer u verticaal boort of boven uw hoofd.
- Dompel de snijder in een snijpasta of pas voor deze toepassingen een geschikte spray toe.
- Giet geen snijvloeistof in het reservoir terwijl het op de beugel is gemonteerd. Laat geen snijvloeistof in de motor van de boor komen.
- Controleer vóór gebruik dat de beweegbare boorkop beschermkap goed werkt.
- Zorg ervoor dat metaalsnippers of harsresten het functioneren niet kunnen blokkeren.
- Trek bij vastlopen van de snijder de stekker uit het stopcontact, verwijder de oorzaak van het vastlopen voordat u de machine weer inschakelt.

Overige risico's

Ook al worden de relevante veiligheidsvoorschriften en de veiligheidsvoorzieningen toegepast, bepaalde risico's kunnen niet worden vermeden. Dit zijn:

- Gehoorbeschadiging.
- Risico van persoonlijk letsel door rondvliegende deeltjes.
- Risico van brandwonden omdat accessoires tijdens het gebruik heet worden.
- Risico van persoonlijk letsel als gevolg van langdurig gebruik.

Markering op het gereedschap

De volgende pictogrammen staan op het gereedschap vermeld:



Lees gebruiksaanwijzing voor gebruik.



Draag gehoorbescherming > 80 db(A).



Draag oogbescherming.

POSITIE DATUMCODE

Het serienummer, die ook het jaar van fabricage bevat, is gedrukt op het frame, de magneet en de motor.

Voorbeeld:

100 12 11 001

Model type

Bouwjaar

Maand van fabricage

Productienummer

Inhoud pakket

inhoud:

1 kernboormachine

1 koffer

1 beschermbeugel

3 handels

1 inbussleutel 2.5

1 inbussleutel 3

1 inbussleutel 4

1 inbussleutel 5

1 smeersysteem

1 veiligheidsketting

1 handleiding

1 set oordoppen

1 veiligheidsbril

1 paar handschoenen

TECHNISCHE INFORMATIE RTC.32

KERNBOREN	∅ 12 - 32 mm
SPIRAALBOREN	∅ 1 - 13 mm
LENGTE	255 mm
BREEDTE	110 mm
HOOGTE	370-512 mm
SLAG	150 mm
GEWICHT	12kg
MAGNEET (L x B x H)	160 x 80 x 42 mm
KLEEFKRACHT	1500 kg
MOTOR POWER	1000 W
TOTAL POWER	1050 W
TOERENTAL (no load)	775 min ⁻¹
TOERENTAL (load 2000W)	400 min ⁻¹
OPNAME	19,05 mm Weldon
VERKRIJGBAAR	220 - 240V

Emissie waarden voor geluid en trillingen

(Tweecijferige – specificatie ISO 4871)

Geluidsemissie

Gemeten A-gewogen geluidsvermogen niveau (L _{WA} , re 1 pW), in decibellen	95
Onzekerheid K _{WA} , in decibels	3

Gemeten A-gewogen emissiegeluidsdruk niveau op de werkplek L _{pA} (re 20 µPa), in decibellen	84
Onzekerheid K _{pA} , in decibels	3

Trillingsemissie

Gewogen versnelling, in m/s ²	0.5
Onzekerheid K, in m/s ²	1.5

OPMERKING: De som van gemeten emissiewaarde en bijbehorende onzekerheid vormt de bovengrens van de waarden die bij metingen kunnen optreden.



Draag gehoorbescherming!

Meetwaarden bepaald volgens de in aanmerkingkomende productnorm (zie de laatste pagina van deze gebruiksaanwijzing).

BESCHRIJVING (Fig. 1, pagina 3)



WAARSCHUWING: *Pas het gereedschap of een onderdeel ervan nooit aan. Dit kan schade of persoonlijk letsel tot gevolg hebben.*

1. Handels
2. Smeersysteem
3. Magneet
4. Magneetschakelaar
5. Motorschakelaar

GEBRUIKSDOEL

Uw kernboormachine is ontworpen voor het boren van gaten in oppervlakken van stalen constructies. Boor niet in non-ferrometalen. De kernboormachine kan zowel horizontaal, verticaal of ondersteboven gebruikt worden.

GEBRUIK kernboormachines NIET bij natte omstandigheden of in de aanwezigheid van ontvlambare vloeistoffen of gassen.

Deze kernboormachine is elektrisch gereedschap voor professioneel gebruik.

LAAT GEEN kinderen in contact met het gereedschap komen. Toezicht is vereist als onervaren gebruikers dit gereedschap bedienen.

Elektrische veiligheid

De elektrische motor is slechts voor één voltage ontworpen. Controleer altijd of de stroomvoorziening overeenkomt met de voltage op het typeplaatje.

Uw ROTEC kernboormachine is ontworpen in klasse I (geaard) volgens EN 61029. Een aardedraad is vereist.

Als het stroomsnoer is beschadigd, moet het worden vervangen door een speciaal geprepareerd snoer dat leverbaar is via de Rotec servicedienst.

Een verlengsnoer gebruiken

Gebruik, als een verlengsnoer nodig is, een goedgekeurd 3-aderig verlengsnoer dat geschikt is voor de stroomvoorziening van dit gereedschap (zie technische gegevens). De minimale geleider grootte is 1,5 mm²; de maximale lengte is 30 m.

Als u een haspel gebruikt, dient u het snoer altijd volledig af te rollen.

ASSEMBLAGE EN AANPASSINGEN



WAARSCHUWING: *Verminder het risico van verwondingen, zet de machine uit en trek de stekker uit het stopcontact voordat u accessoires installeert of verwijdert, voordat u instellingen aanpast of wijzigt of wanneer u reparaties uitvoert. Controleer dat de schakelaar in de stand OFF staat. Letsel zou het gevolg kunnen zijn als het gereedschap per ongeluk wordt gestart.*

De MACHINE INSTALLEREN (Fig. 1, pagina 3)

1. Monteer de aanvoer handgreep.
2. Monteer de beschermkap.
3. Breng het smeersysteem aan, voor zover dat nodig is.
4. Plaats de machine op een schoon, vlak en stevig oppervlak. Verwijder alle deeltjes die een volledig contact tussen de magnetische standaard en het montageoppervlak verhinderen.
5. Breng de veiligheidsband aan zet deze vast

DE BOORBESCHERMKAP MONTEREN (Fig. 1, pagina 3)

1. Houd de beschermkap voor de gereedschapshouder en lijn de sleuven in de beschermkap uit met de gaten links en rechts in de magneet.
2. Draai de inbus schroef vast in het gat dat zich aan beide zijden van het magneet bevindt. U borgt nu de beschermkap.



WAARSCHUWING: *Gebruik altijd de beschermkap.*

HET SMEERSYSTEEM AANBRENGEN (fFig. 1, pagina 3)

- Houd het smeertankje tegen de beugel en duw de tank op z'n plaats.
- Plaats de slang tussen de smeertank en de aansluiting in de uitgaande as.

U kunt het smeersysteem alleen gebruiken als er voldoende snijolie in de tank zit.

1. Controleer dat de doorstroomregelaar gesloten is.
2. Schroef de dop los.
3. Vul de container met onverdunde snijolie.
4. Schroef de dop weer vast.



WAARSCHUWING: *Gebruik het smeersysteem niet in verticale boortoepassingen of bij het boren boven uw hoofd.*

DE VEILIGHEIDSKETTING AANBRENGEN

1. Breng de veiligheidsketting aan.
2. Bevestiging de ketting rond het werkstuk.
3. Span de ketting.



WAARSCHUWING: *Gebruik altijd de veiligheidsketting wanneer u verticaal of ondersteboven gaat boren.*

Een accessoire plaatsen en verwijderen

De gereedschapshouder (uitgaande as) is geschikt voor kernboren met een 19,05 mm Weldon opname met één of meer vlakke zijden.



WAARSCHUWING: De tanden van een kernboor zijn scherp waardoor u zich hier aan kunt verwonden.

1. Een accessoire kan alleen worden gemonteerd als de beschermkap wordt verwijderd;
2. Schuif de centreerstift door het gat in het midden van de schacht van de kernboor;
3. Draai de twee inbusschroeven van de gereedschapshouder naar rechts en houd hem op z'n plaats;
4. Steek de schacht van de kernboor zo ver mogelijk in de gereedschapshouder;
5. Draai de 2 inbusschroeven vast;
6. Als u de accessoire wilt verwijderen, draait u inbusschroeven weer los en neemt u de boor uit.

Voor ingebruikneming

Probeer de machine uit in een paar eenvoudige projecten met afvalmateriaal zodat u "gevoel" voor de machine kunt ontwikkelen.

BEDIENING

Instructies voor gebruik



WAARSCHUWING: Houd u altijd aan de veiligheidsinstructies en van toepassing zijnde voorschriften.



WAARSCHUWING: Om het gevaar op ernstig persoonlijk letsel te verminderen, zet u het gereedschap uit en ontkoppelt u het van de stroomvoorziening, voordat u enige aanpassing maakt of hulpstukken of accessoires verwijdert/installeert.

DE MAGNEET

Het te boren materiaal moet ca 10mm dik zijn.

Hoe sterk de kleefkracht hangt van een aantal factoren af:

- Dikte van te boren plaatmateriaal
- Coatings- en verf (resten) waar de magneet op is geplaatst
- Metaal resten of ander materiaal, olie en vuil onder de magneet.

Als de LED indicator groen is genereert de machine voldoende kleefkracht. Wanneer deze rood gekleurd is, is er niet voldoende kleefkracht en is het niet mogelijk te boren.



WAARSCHUWING: Gebruik de machine niet wanneer LED indicator rood is. Er is niet genoeg kleefkracht om veilig te kunnen werken.

Wij willen u erop wijzen dat dit slechts een indicatie is en niet als zekerheid mag gelden dat de magneet niet zal vrijkomen van het materiaal. Rotec aanvaardt geen enkele aansprakelijkheid indien de magneetindicator niet of slecht functioneert.

Zorg ervoor dat de magneet stevig hecht aan het werkstuk voordat u de motor inschakelt. Rotec magneten hebben 2 spoelen, zorg ervoor dat beide spoelen in contact staan met het materiaal. Sluit geen andere machines aan op het stopcontact waarop de kernboormachine is aangesloten. Dit kan leiden tot het verlies van magnetische kracht.

Gebruik altijd de meegeleverde veiligheidsketting. Boren boven je hoofd is uiterst gevaarlijk en wordt niet aanbevolen.

Aan / uitzetten van de machine

Het bedieningspaneel

Het bedieningspaneel van uw kernboormachine is ontworpen voor maximaal bedieningsgemak en veiligheid.

1 - De magneetschakelaar:

Hiermee kan de magneet aan- en uitgeschakeld worden.

2 - De aan / uit-schakelaar:

Deze schakelaar wordt gebruikt om de motor unit in te schakelen en uit te schakelen;

3 - Magneet LED indicatie:

Wanneer dit brand (groen) staat de magneet aanstaat en is er voldoende kleefkracht.



Fig. 2

Om uw ROTEC kernboormachine op de juiste manier te bedienen, adviseren wij de onderstaande procedures te volgen.

HET ACTIVEREN VAN DE MAGNEET

Zet de kernboormachine op het werkstuk. Druk op de rode schakelaar om de magneet te activeren (Fig. 2 – 2). De schakelaar wordt verlicht (rood) en het groene LED lampje (Fig. 2 - 3) geeft aan dat de magneet is ingeschakeld.

Om de magneet uit te schakelen kunt u dezelfde schakelaar gebruiken (Fig. 2 - 3).

DE MOTOR AAN- / UITZETTEN

De motor kan alleen worden ingeschakeld wanneer de magneet is geactiveerd. Druk op de groene knop (Fig. 2 - 1) om de motor aan te schakelen. Om de motor weer uit te zetten drukt u op de rode knop (Fig. 2 - 1).

HET BOREN VAN EEN GAT

Nu nadat u deze handleiding en de veiligheidsvoorschriften hebt gelezen, bent u klaar om daadwerkelijk te starten met boren. Volg onderstaande 8 stappen voor het beste boorresultaat:

- 1 Gebruik de punt van de centreerstift om het midden van het te boren gat te bepalen.
- 2 Zet de magneet aan en verifieer of de kernboor in de juiste positie is en controleer of de machine goed op het werkstuk staat.
- 3 Draai het kraantje van de smeerset open zodat de snij olie door het slangetje naar beneden loopt.
- 4 Zet de motor aan en laat hem op volle toeren draaien.
- 5 Draai de hendels naar rechts zodat de motor zakt richting het werkstuk. Zet een beetje druk als de kernboor het metalen oppervlak raakt. Voer de druk een beetje op en laat de kernboor het werk doen. **LET OP:** *Teveel druk veroorzaakt onnodig slijtage aan de draaiende delen in de motor en verkort de standtijd van de kernboor.*
- 6 Verminder de druk wanneer de kernboor door het materiaal is.
- 7 Draai aan de hendels (linksom)zodat de motor omhoog gaat;
- 8 Verwijder de spanen van de kernboor en het werkstuk. Let op dat u zich niet verwond!
LET OP: De prop kan scherp en erg heet zijn!

BOREN MET KERNBOREN

Met kernboren doe je aan omtrek verspaning en boor je niet al het materiaal weg. Dit in tegenstelling tot boren met een spiraalboor. Wanneer u dus boort met een kernboor, is het niet nodig om eerst een geleidegat te boren en vervolgens het gat op te boren tot de juiste diameter.



WAARSCHUWING: *Raak direct na het boren de kernboor of het materiaal rondom de boor en het gat niet aan, omdat deze extreem heet kunnen zijn en brandwonden kunnen veroorzaken. Zorg ervoor dat niemand achter het werkstuk staat waar de metalen kern (prop) uitgeworpen wordt.*

BOOR CONDITIES

Het gemak waarmee in het materiaal kan worden geboord is afhankelijk van verschillende factoren zoals treksterkte en slijtvastheid. Ofschoon hardheid en/of sterkte van het materiaal meestal de gebruikelijke criteria hebben, kunnen er grote verschillen bestaan in bewerkbaarheid van materiaal met vergelijkbare fysieke eigenschappen.

De boorcondities zijn afhankelijk van de eisen die worden gesteld aan de levensduur van het gereedschap en de oppervlakteaafwerking. Deze condities worden verder beperkt door de hechtheid van het gereedschap en het werkstuk, de smering en het beschikbare machinevermogen. Hoe harder het materiaal, des te lager de snijsnelheid.

Sommige materialen met een lage hardheid bevatten schurende bestanddelen die leiden tot een snelle slijtage van de snij rand bij hoge snelheden. Aanvoersnelheden worden bepaald door de stijfheid van de installatie, het volume van het te verwijderen materiaal, de oppervlakteaafwerking en het beschikbare machinevermogen.

ONDERHOUD

Uw Rotec machine is ontworpen om gedurende een lange periode te werken met een minimum aan onderhoud. Een continue goede werking hangt af van het op de juiste wijze onderhouden van het gereedschap.



WAARSCHUWING: Verminder het risico van verwondingen, zet de machine uit en trek de stekker uit het stopcontact voordat u accessoires installeert of verwijdert, voordat u instellingen aanpast of wijzigt of wanneer u reparaties uitvoert. Controleer dat de schakelaar in de stand OFF staat. Letsel zou het gevolg kunnen zijn als het gereedschap per ongeluk wordt gestart.

Net zoals elke magnetische kernboormachine met bewegende delen, is het aan te bevelen om uw kernboormachine ook regelmatig te onderhouden. Hierna volgen een paar aanbevelingen:

- Verwijder vuil, stof, spanen en bramen van uw magnetische kernboormachine;
- Controleer regelmatig de koolborstel op slijtage;
- Vervang defecte onderdelen direct. Dit voorkomt beschadigingen aan uw machine;
- Stel de geleide rail regelmatig en zorg dat deze goed ingevet is. Dit voorkomt overbodige slijtage en/of beschadiging aan/van de uitgaande as, de steady en de geleide rail. De geleide rail kan gesteld worden door de schroeven aan de zijkant een slag los te draaien met de inbus 8(#7 op de onderdelentekening), om vervolgens de schroefjes (#5 op de onderdelentekening) aan te draaien. Daarna dient u de schroefjes (#7) weer vast te draaien. De aanpassing is goed uitgevoerd wanneer de motor op elke ingesteld hoogte blijft staan zonder dat deze naar beneden zakt;
- Controleer regelmatig het vet in de tandwielbak en vervang het indien noodzakelijk;
- Het is aan te bevelen eventuele reparaties, modificaties en inspecties aan uw machine uit te laten voeren door een erkende Rotec specialist.

SMERING IN HORIZONTALE TOEPASSINGEN

- Pas de doorstroming van de vloeistof naar behoefte aan met de doorstroomregelaar(Fig. 4).
- Voeg meer snijvloeistof toe als de spaanders blauw worden.

VERTICALE TOEPASSING EN TOEPASSING BOVEN UW HOOFD

- Breng de boorpasta aan de binnenkant van de kernboor aan. Gebruik eventueel ook de Oliespray.

REINIGING



WAARSCHUWING: Blaas vuil en stof uit de hoofdbehuizing met droge lucht, zo vaak u ziet dat vuil zich in en rond de luchtopeningen ophoopt. Draag goedgekeurde oogbescherming en een goedgekeurd stofmasker als u deze procedure uitvoert.



WAARSCHUWING: Gebruik nooit oplosmiddelen of andere bijtende chemicaliën voor het reinigen van niet-metalen onderdelen van het gereedschap. Deze chemicaliën kunnen het materiaal dat in deze onderdelen is gebruikt verzwakken. Gebruik een doek die uitsluitend met water en milde zeep is bevochtigd. Zorg dat er nooit enige vloeistof in het gereedschap komt; dompel nooit enig onderdeel van het gereedschap in een vloeistof

OPTIONELE ACCESOIRES



WAARSCHUWING: Aangezien accessoires die niet door ROTEC, zijn aangeboden niet met dit product zijn getest, kan het gebruik van dergelijke accessoires met dit gereedschap gevaarlijk zijn. Om het risico op letsel te verminderen dient u uitsluitend door ROTEC aanbevolen accessoires met dit product te gebruiken.

Neem contact op met uw leverancier voor verdere informatie over de geschikte accessoires.

Bescherming van het milieu



Gescheiden afvalinzameling. Dit product mag niet bij het normale huishoudelijke afval worden aangeboden.

Als u op een dag bemerkt dat uw ROTEC product vervangen dient te worden of dat u er verder geen gebruik meer van maakt, mag u het niet als normaal huishoudelijk afval aanbieden. Bied dit product aan bij de gescheiden afvalinzameling.

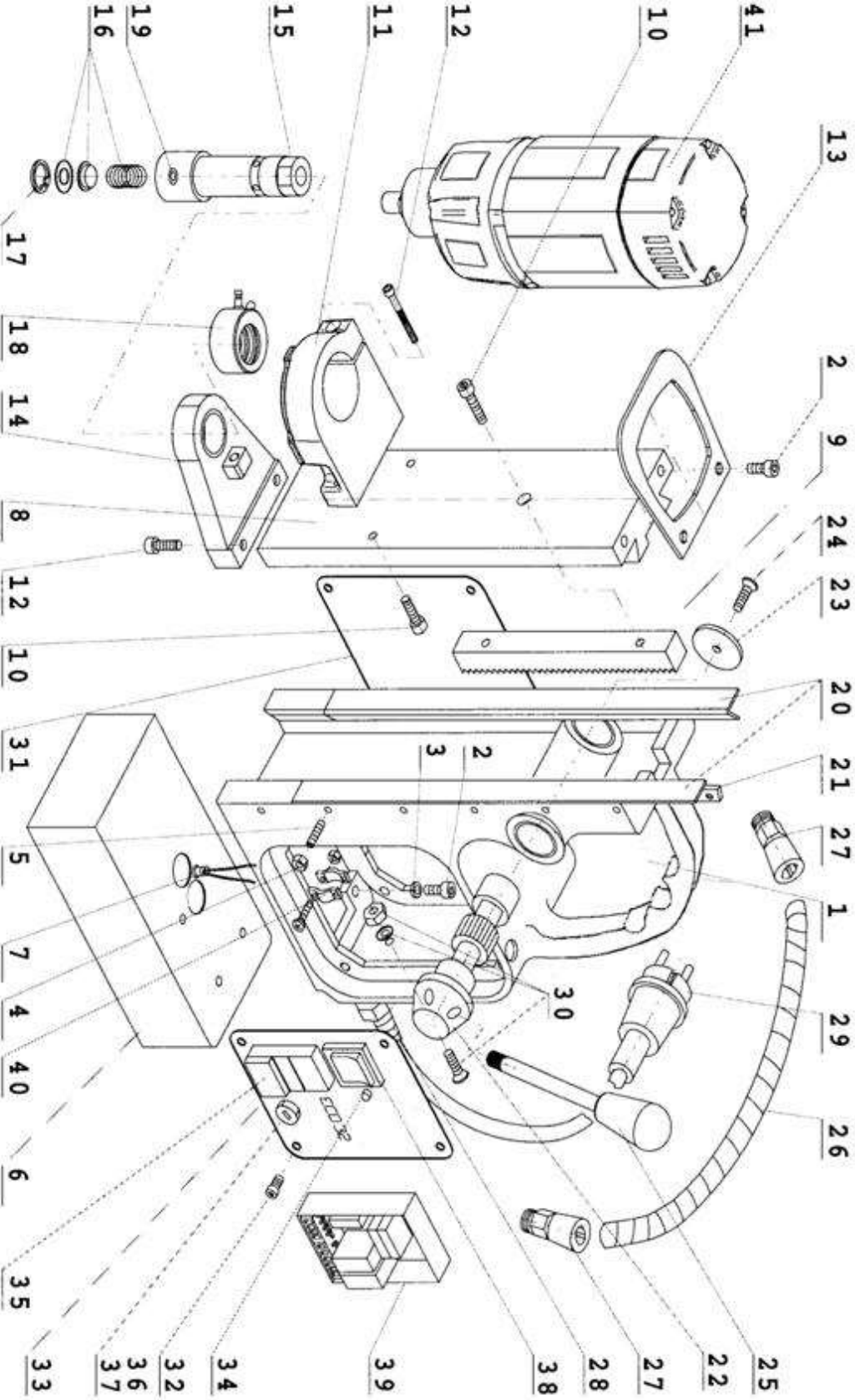


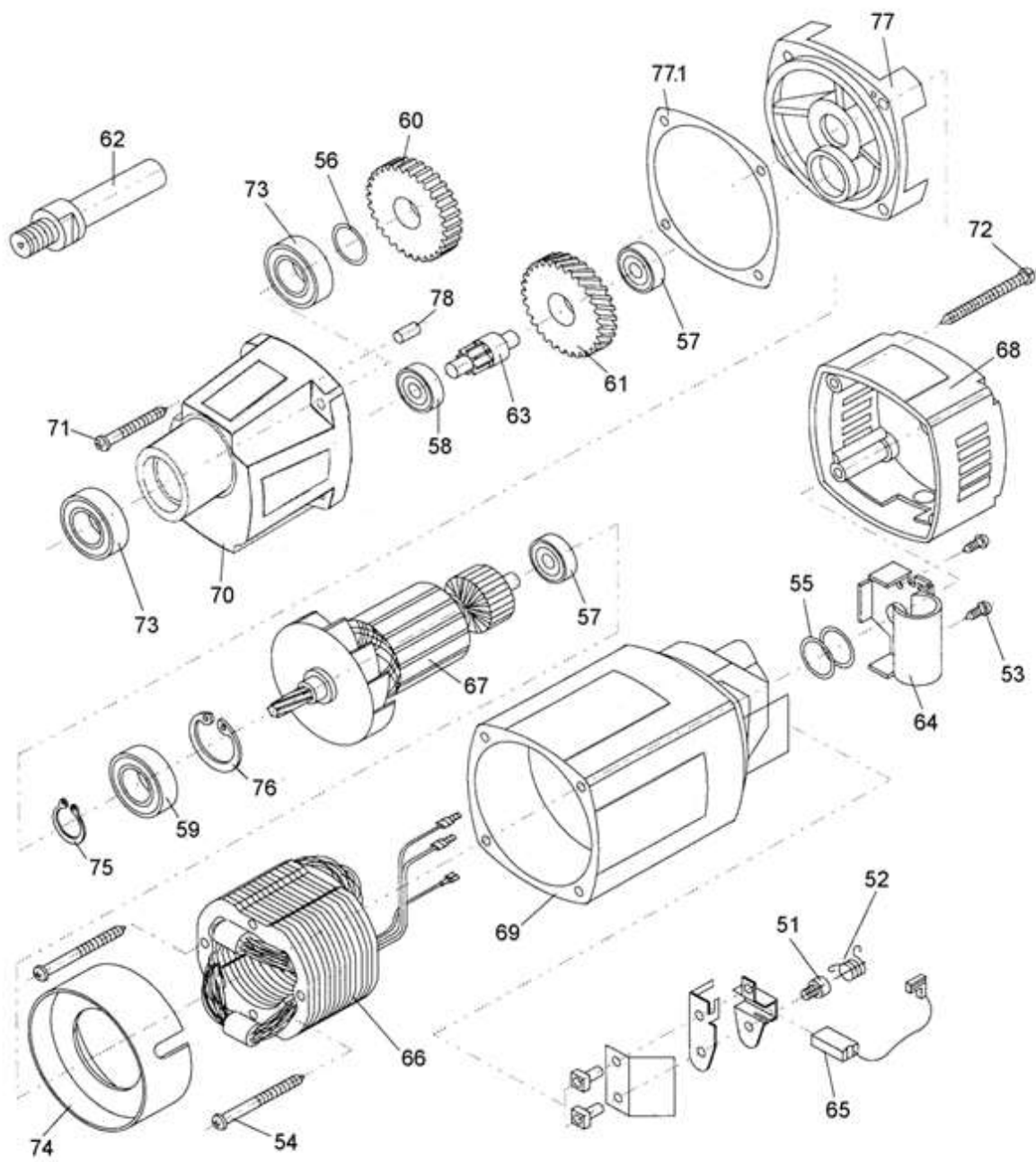
Gescheiden inzameling van gebruikte producten of verpakkingen maakt het mogelijk dat materiaal kan worden gerecycled en nogmaals gebruikt. Het hergebruik van gerecycled materiaal helpt milieuvervuiling te voorkomen en vermindert de vraag naar grondstoffen.

8 - Spare parts & Exploded view of RTC.32

<u>Nr.:</u>	<u>Description</u>	<u>Nr.:</u>	<u>Description</u>
1	Frame	33	Front plate
2	Screw SSM6x16	34	Sensor LED + cable
3	Washer M6	35	On/Off switch
4	Setting Nut	36	Fuse Holder
5	Setting Screw	37	Fuse F2A
	Setting set (6x No. 4+5)	38	Magnet Switch
6	Magnet H=42mm	39	Control Unit 220v
	Magnet (-2004) H=48mm	40	Cable clamp
7	Sensor	41	Motor unit 220v
8	Slide	51	Screw for spring
9	Rack	52	Spring
10	Screw SSM6x20	53	Screw BK4,2x13
11	Motor holder	54	Screw BK3,9x60
12	Screw SSM6x25	55	Adaptor ring 22x0,5
13	Top fixing plate 120mm	56	Adaptor ring 17x0,1
14	Steady	57	Bearing (closed) 8x22x7
15	Spindle	58	Bearing 8x22x7
	Spindle Quick connect	59	Bearing 12x28x8
16	Spring set spindle	60	Spindle Gear
17	Circlip	61	First Gear
18	Auto coolant Ring	62	Spindle Drive shaft
19	Fixing Screw M8x8	63	Axle
20	Brass rail set-stick	64	Adaptor ring Cap
21	Pressing Strip 4 holes	65	Carbon brush set
	Pressing Strip 6 holes	66	Field 220v
22	Capstan Hub assembly	67	Armature 220v
	Power Assist small	68	End Cover
23	End Plate	69	Housing
24	End Screw	70	Gear Casing
25	Arm for Capstan	71	Screw BK4,8x38
26	Motor cable	72	Screw BK4,8x50
27	Coupling nut motor cable	73	Bearing 17x35x10
28	Coupling nut main cable	74	Baffle
29	Main Cable	75	Circlip 471/10
30	Screw + washer + nut	76	Circlip 472/28
31	Rear plate	77	Inner Gear Plate
32	Panel screw	78	Casing Pin

Exploded view RTC.32





CE/EMC verklaring van conformiteit

Hiermee verklaart:

ROTEC BV
Postbus 514
6710 BM EDE

In naam van de producent:

Dat de kernboormachines RTC.32 geheel voldoet aan onderstaande richtlijnen



EN 55014-1:2006/+A1:2009/+A2:2011
EN 55014-2:1997/+A1:2001/+A2:2008
EN 61000-3-2:2006/+A2:2009/+A2:2009
EN 61000-3-3 :2008
EN 61000-3-11 :2000

THE EMC DIRECTIVE (2004/108/EC)
EN 61029-1 :2009+A11:2010
EN ISO 12100:2010