

JO BEAU products®

Stronkenfrees **B13-90**



gebruikershandleiding
Nederlands

Equiped with: **GREENTEETH** 

PRO-GRINDER

Inhoud

	pagina
Algemeen	
1. constructeur	2
2. geldigheid	2
3. voorschriften bij het gebruik	2
4. beschrijving van de B13-90 boomstronkfrees	2
5. veiligheidspictogrammen	2
6. tekening van de veiligheidspictogrammen	3
7. bediening	4
Werken met de JO BEAU® B13-90 boomstronkfrees	
1. veiligheids- en technische opmerkingen	5-6
2. de machine in bedrijf stellen	6
3. werken met de boomstronkfrees en bedieningsvoorschriften	6-8
4. afzetten van de boomstronkfrees	6
5. belangrijke aanwijzingen	9
6. transport	10
7. opslag van de machine	10
Onderhoud- en controlepunten	
verscheidene onderhouds- en controlepunten	10
Het freeswiel en beitels	11-12
Riemaandrijving	13
Probleem - oorzaak - oplossing	14-15
Technische gegevens	16
Verdeeladressen	16
CE-attest	17
Kenteken van echtheid	17
Onderdelenlijsten & wisselstuktekeningen	18-20

Algemeen

1. Constructeur

Jo Beau products®
Koningin Astridlaan 97/23
8200 Sint-Michiels (Brugge)
België
Tel: (0032) 050/70 48 40
Fax: (0032) 050/39 04 02

2. Geldigheid

JO BEAU® Boomstronkfrees model B13-90.
Nummer en serienummer staan op het markeringsplaatje (zie pagina 17).

3. Voorschriften bij het gebruik

De **JO BEAU®** boomstronkfrees is "enkel en alleen" geconstrueerd voor het wegfreen van alle houtsoorten, zoals: eik, beuk, berk, es, pinus, sparachtigen, bamboe, klimop, enz.

OPGELET: Het is niet toegelaten om allerlei metaalsoorten, stenen, kunststof, of levende wezens te frezen!!!
Voor ieder ander gebruik dient men eerst toestemming aan de fabrikant te vragen.

De veiligheid van de bediener van de machine, is voor **Jo Beau products®** bvba van groot belang. We ontwerpen machines die aan de CE-normen voldoen en voorzien ze daarbij van afschermingen, handleiding en pictogrammen.

Waarschuwing! Voordat u de machine in gebruik stelt, MOET u de bedienings- en gebruiksvoorschriften in dit boek en dat van de motor van te voren zorgvuldig lezen. Nieuwe boeken zijn via de website (www.jobeau.eu) verkrijgbaar. De machine enkel laten draaien en vervoeren in geventileerde ruimte!!!

4. Beschrijving van de **JO BEAU® B13-90 boomstronkfrees.**

De **JO BEAU®** boomstronkfrees is een machine om boomstronken weg te frezen en dat vanaf 35 cm boven tot 35 cm onder basisniveau. Deze machine is bedoeld voor professioneel gebruik. De beitelschijf met 8 beitels en met een diameter van 30 cm (met beitels erop wordt de diameter 38 cm) wordt aangedreven via een industriële powerband met een motor van 13 pk. Het gefreesde materiaal wordt tegengehouden door een rubberen flap gemonteerd op het chassis. De beitels hebben een zeer lange levensduur. Ze kunnen eenvoudig tot 3 keer toe gedraaid worden in 10 minuten tijd. De machine wordt manueel bediend! De machine kan zeer compact worden gemaakt doordat men de stuurboom volledig kan overleggen en opspannen. Het is verplicht om de stuurboom vast te zetten vooraleer tot frezen over te gaan.

5. Veiligheidspictogrammen.

De op de machine aangebrachte veiligheidsstickers houden belangrijke en nuttige informatie in, die u helpen de machine veilig te bedienen.

Om veilig te stellen dat alle stickers op de goede plaats en van een goede kwaliteit blijven, dienen de volgende voorschriften opgevolgd te worden.

- Houd de stickers schoon. Gebruik water en zeep, geen oplosmiddelen, kleverige of dergelijke reinigingsmiddelen welke de stickers kunnen beschadigen.
- Beschadigde, respectievelijk onduidelijke stickers dienen vervangen te worden. Bij het opnieuw aanbrengen van de stickers, moet de ondergrond vetvrij en droog zijn.
- Indien er een onderdeel waarop een sticker zit, vervangen dient te worden, dan moet deze sticker ook op het nieuwe onderdeel worden aangebracht.
- Reservestickers kunnen bij **JO BEAU products®** bvba besteld worden via website, mail of fax (zie onderdelenlijst en technische tekening (blz 18 - 20)

6. Tekening van de veiligheidspictogrammen



Draag steeds veiligheidshandschoenen



Lees steeds de handleiding



Draag steeds gelaatsbescherming



Draag steeds oor- en oogbescherming



Opgepast voor de beitels



Enkel hier optillen



draairichting beitel-schijf

7. Bediening

OPGELET: De linker- en rechterzijde van de boomstronkfrees zijn als volgt te definiëren: wanneer u de stuurboom vast hebt en kijkt in de richting van het freeswiel.

De stuurboom bevindt zich achteraan de machine. Dit is tevens de plaats waar de machinebediener zich ten allen tijde moet begeven tijdens het frezen.



Werken met de Jo Beau B13-90 boomstronkfrees

1. Veiligheids- en technische opmerkingen

- Ouder dan 18 jaar, en niet onder invloed van enige alcohol, drugs of verdovende middelen zijn.
- De machine mag enkel bediend worden door personen die de werking, de functie en de gebruiksaanwijzing van de machine en motor kennen.
- Hij/zij moet zich geestelijk en lichamelijk in goede conditie bevinden.
- De machine altijd stabiel opstellen en onder maximum toegelaten hellingshoek!!!
- Bij het werken met de machine is men verplicht veiligheidsschoenen, handschoenen, oorbeschermers, gelaatsbescherming en overall te dragen!!! (géén losse kledij)
- Helpers moeten eveneens voornoemde persoonlijke beschermingsuitrusting dragen. Tijdens het frezen mogen zij zich enkel achter de bedieningsman ophouden.
- Slechts één of liefst steeds dezelfde persoon mag de machine bedienen en in de buurt komen van het toestel in werking.
- NOOIT met handen of andere lichaamsdelen onder het spatbord of de wielen begeven!!!
- Hinderende voorwerpen enkel verwijderen met een uitgeschakelde motor.
- Het is verboden om de dodemanshendel zodanig te blokkeren dat de machine blijft draaien zonder bediener met de handen aan het stuur.
- Vervang of verander niets aan de stronkenfrees, indien dit niet nadrukkelijk door **JO BEAU** products® toegelaten is.
- Nooit de machine tijdens het draaien verlaten, laat de machine nooit onbewaakt achter en verwijder de sleutel.
- Alle instel-, onderhouds- en reparatiewerkzaamheden alleen bij uitgeschakelde motor en losgekoppelde bougies uitvoeren.
- Zorg er altijd voor dat op iedere beitelhoeder een beitel aanwezig is!
- De gevaarszone moet gerespecteerd worden. De gevaarszone is in de omgeving van de stronkenfrees, voor de personen binnen het bereik van de bewegingen en binnen het bereik van het draaiende freeswiel. Tevens in de directe omgeving van de machine door wegslingerende houtsnippers en/of stenen (die kunnen wel tot 50 m ver weggeslingerd worden). Plaatsen van schermen is (!) **verplicht** om de gevaarszone te beperken!!
- De bediener mag alleen met de machine werken indien binnen de gevaarszone van de stronkenfrees zich geen personen bevinden.
- De gevaarszone moet altijd afgezet zijn door schermen tegen de wegslingerende projectielen.
- Raadpleeg en bestudeer de aanbevelingen in dit handboek om persoonlijk letsel of de dood ten gevolge hebbende, door contact met het freeswiel en wegslingerend materiaal te voorkomen.
- IEDEREEN, met uitzondering van de bediener op zijn plaats bij de bedieningshendels, MOET uit de gevaarszone blijven!!
- 1 uur na de eerste ingebruikname controleren of alle bouten, schroeven, beitels en beitelhouders vast genoeg zitten, zoniet met gepaste onbeschadigde sleutels vast zetten of een afspraak maken bij uw verdeelagent.
- Gebruik enkel en alléén originele JO BEAU® onderdelen, en laat indien nodig tijdig uw machine onderhouden en/of repareren bij een erkende **JO BEAU®** handelaar. Enkel en alléén op deze wijze kan uw machine van een mogelijke garantie genieten binnen de garantieperiode na aankoopdatum en zodoende blijft uw machine veilig! Zie ook algemene verkoopsvoorwaarden en algemene voorwaarden op de garantiekaart
- De machine kan enkel hersteld worden door een erkende **JO BEAU®** handelaar.
- Bij het wegfreen van boomstronken ontwikkelt de boomstronkfrees méér dan 90 dB (A) (dit is volledig volgens de wettelijk toegelaten bepalingen!!!) en daarom is men verplicht om oorbeschermers te dragen.

2. De machine in bedrijf stellen

- Zorg er eerst en vooral voor dat de machine zo vlak en stabiel mogelijk opgesteld staat.
- Zorg er ook voor dat er niemand binnen de gevaarszone aanwezig is, die verplicht moet worden afgebakend met afscherming.
- Er mag enkel gewerkt worden als de bediener de veiligheidskledij aan heeft die voorgeschreven is.
- De machine enkel laten draaien en vervoeren in geventileerde ruimte.

3. Werken met de boomstronkfrees en bedieningsvoorschriften

Vóórdat de machine wordt gestart moeten losse stukken hout, stenen, touw en/of staaldraad etc. van of rondom de te frezen stronk verwijderd worden.

De **JO BEAU**® B13-90 boomstronkfrees is manueel te verrijden

- Ga recht voor de stronk staan met de boomstronkfrees en zorg dat de schijf boven de stronk staat (Zie p9).
- Vergrendel de wielen zodat de machine niet kan verrijden tijdens het frezen (Zie p7 - fig 2).
- Automatisch wordt de freesboom ontgrendeld zodat de frees kan zwenken (Zie p7).
- Zorg dat de beitelschijf +/- 10 cm boven de boomstronk is.
- Zet de gashendel in de stand "laag toerental" (voor gedetailleerde startprocedure zie handboek HONDA GX390).
- Start de motor dmv de starterkoord terwijl de dodemanshendel wordt ingehouden die zich op het bedieningsstuur bevindt. Laat de motor opwarmen op half gas (+/- 30sec).
- Start het freeswiel door het motortoerental op de drijven.
- Zwenk het freeswiel naar links zodat het freeswiel zich naast de boomstronk bevindt.
- Laat het freeswiel zakken zodanig dat er +/- 2 cm afgefreesd kan worden.
- Zwenk de freesboom met een gelijkmatige beweging naar rechts (Zie p9).
- Aan het eind van de slag: laat het freeswiel terug +/- 2 cm zakken.
- Zwenk de freesboom terug met een gelijkmatige beweging naar links (Zie p9).
- Deze voorgaande stappen herhalen tot de stronk volledig is weggefreesd.

ZIE DE VOLGENDE BLZ. VOOR ENKELE BELANGRIJKE AANWIJZINGEN!!

LET OP VOOR VOLGENDE PUNTEN!!!

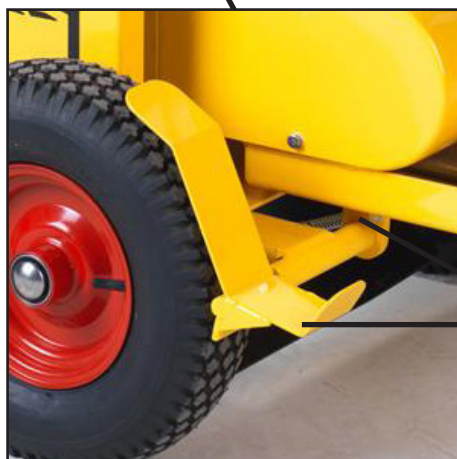
- BIJ ONVOORZIENE OMSTANDIGHEDEN NOOIT AARZELEN OM DE DODEMANSHENDEL LOS TE LATEN, DE MOTOR STIL TE LEGGEN OF DE STOPKNOP TE GEBRUIKEN.
- Altijd eerst de linkse kant van de boomstronk vrij maken van aarde of dergelijke met een spade!!
- Nooit de boomstronkfrees verrijden met de freeschijf op de grond!!! Zorg ervoor dat de freesarm genoeg is opgetild, zodat er nergens wordt mee gehaperd tijdens het verrijden ervan!!!
- Vóórdat de machine wordt gestart moeten losse stukken hout, stenen, touw en/of staaldraad etc. van of rondom de te frezen stronk verwijderd worden.
- Zorg dat niemand in de buurt komt van de zwenkarm!!!
- Let op: het freeswiel heeft altijd enige uitlooptijd nodig!!!

4. Afzetten van de boomstronkfrees

Zorg ervoor bij het stoppen met frezen dat u de machine correct uitzet! Eerst vermindert u het motortoerental tot de schijf gestopt is. Nu pas de motor uitschakelen!



①



Zwenken vergrendeld
Wiel ontgrendeld

②



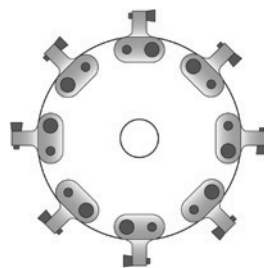
Zwenken ontgrendeld
Wiel vergrendeld

5. Belangrijke aanwijzingen

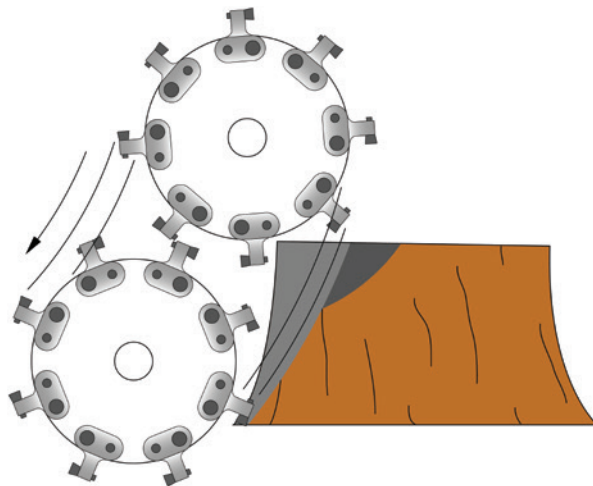
Plaats de beitelschijf zoals afgebeeld +/- 10 cm boven de stronk. Klaar om de hoek weg te frezen.

Zwenk het freeswiel naar links zodat het freeswiel zich naast de boomstronk bevindt. Laat het freeswiel zakken zodanig dat er +/- 2 cm afgefreesd kan worden. Zwenk daarna de freesboom met een gelijkmatige beweging naar rechts.

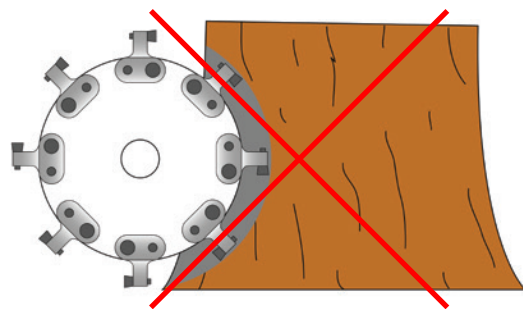
Aan het eind van de slag: laat het freeswiel terug +/- 2 cm zakken en zwenk de freesboom terug met een gelijkmatige beweging naar links.



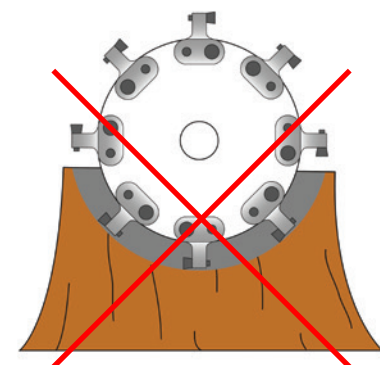
Als de limiet is bereikt (max 35 cm onder basis) verlaag je het toerental van de motor waardoor de schijf tot stilstand komt te staan. Vergrendel de freesboom (Zie p7 - fig 1). Duw de machine een stukje vooruit en herhaal de vorige stap. Dit is de stap die je telkenmale moet hernemen tot de volledige stronk is weggefreesd.



Het is verboden de stronk onder te vrezen. Dit zou kunnen voor een hevige terugslag en schade van onderdelen leiden.



Het is ook verboden de stronk vanaf de bovenkant te frezen. De beitels zullen snippers en eventueel andere voorwerpen omhoog en in de richting van de machinebediener slingeren.



6. Transport

Wanneer men de machine verplaatst dient men de beitelschijf ALTIJD uit te schakelen. Controleer of de zwenk-beweging correct vergrendeld zit aan het chassis (p7 - fig 1).

Bij transport is het ook steeds aan te raden de machine stevig aan de aanhangwagen of vrachtwagen vast te sjoeren. Daartoe is de B13-90 speciaal van bevestigingsogen voorzien die overigens tevens als hijsogen dienen. Wees attent en houdt u aan de voorgeschreven verkeersregels! Draag signalisatiekledij op of langs de openbare weg.

7. Opslag van de machine

Verwijder vuil, vet, etc. van de buitenkant van de machine (voorbeeld met behulp van bladblazer).

Behandel beschadigde delen eerst met grondverf en vervolgens met de gele **JO BEAU** products® kleur (te verkrijgen in spuitbussen bij **JO BEAU** products®) indien de machine de gele kleur van **JO BEAU**® heeft. Zo voorkom je roestvorming en geeft de machine een verzorgder aanzien en blijft ze haar meerwaarde houden.

Het best is om de machine op te slaan in een droge overdekte plaats. Laat ze bij voorkeur niet in regen en wind staan.

Smeer de machine geregeld (smeernippels), controleer het oliepijl van de benzinemotor etc. Raadpleeg hiervoor het onderhoudsboekje van de Honda GX390 motor.

Controleer eveneens de machine op mechanische en technische gebreken, zoals de toestand waarin de beitels en houder verkeren, hangen de beschermkappen nog vast? Zijn de waarschuwingstickers nog leesbaar en aanwezig...? Bestel tijdig uw nodige reserveonderdelen, zodat de machine in topvorm verkeert zodra deze weer in gebruik genomen wordt.

Bij het bestellen van de reserveonderdelen altijd het serienummer van de machine opgeven. Ook het stuknummer van het desbetreffende stuk die vervangen moet worden EN de benaming ervan moet opgegeven worden!

Reserveonderdelen kunnen worden besteld op de website (www.jobeau.eu) of via mail of fax. De stuknummers en hun benaming met tekening vindt u verder in deze handleiding en op onze website terug.

Onderhoud van de boomstronkfrees en de controlepunten

De controles en onderhoud dienen te gebeuren met uitgeschakelde motor en aandrijving en losgekoppelde bougies!

Verscheidene onderhouds- en controlepunten

- Reinigen van de boomstronkfrees: nooit op de kogellagers en V-riem spuiten met een hogedrukreiniger, indien wel komt er water in de lagering terecht (garantie vervalt).
- Vooraleer u uw machine opslaat eventueel zorgen dat deze perfect in orde gebracht is en de beitels, lagers met olie beschermen tegen corrosie.
- Gebruik bij het doorsmeren standaard lagervet. Zorg ervoor dat de vetnippels en de vetspuit schoon zijn voordat vet wordt toegediend. Mochten er vetnippels ontbreken moeten die onmiddellijk vervangen worden!

Onderhoudsschema:

- Vetnippels: Smeer iedere 50 uur. Vermijd vetklonters.
- Benzinemotor: Volg de instructies in het Honda GX390 handboek.
Omdat er voortdurend in een stoffige omgeving wordt gewerkt met rondvliegende stukjes hout, is vervuiling van de luchtfilter te verwachten. Deze dus geregeld controleren en indien nodig vervangen.

Het freeswiel en beitels

Het freeswiel is uitgerust met 8 beitels en beitelhouders die d.m.v. bouten op het wiel bevestigd zijn. Alle beitels moeten ten alle tijde aanwezig en in perfecte staat zijn!!

Het systeem is zo vervaardigd dat de beitelhouders nooit gedemonteerd hoeven te worden om de beitels te draaien of te vervangen.

Met deze beitels hebt u de luxe dat ze tot 3 maal toe 120° gedraaid kunnen worden. Op die manier wordt de volledige cirkel van de beitel gebruikt.

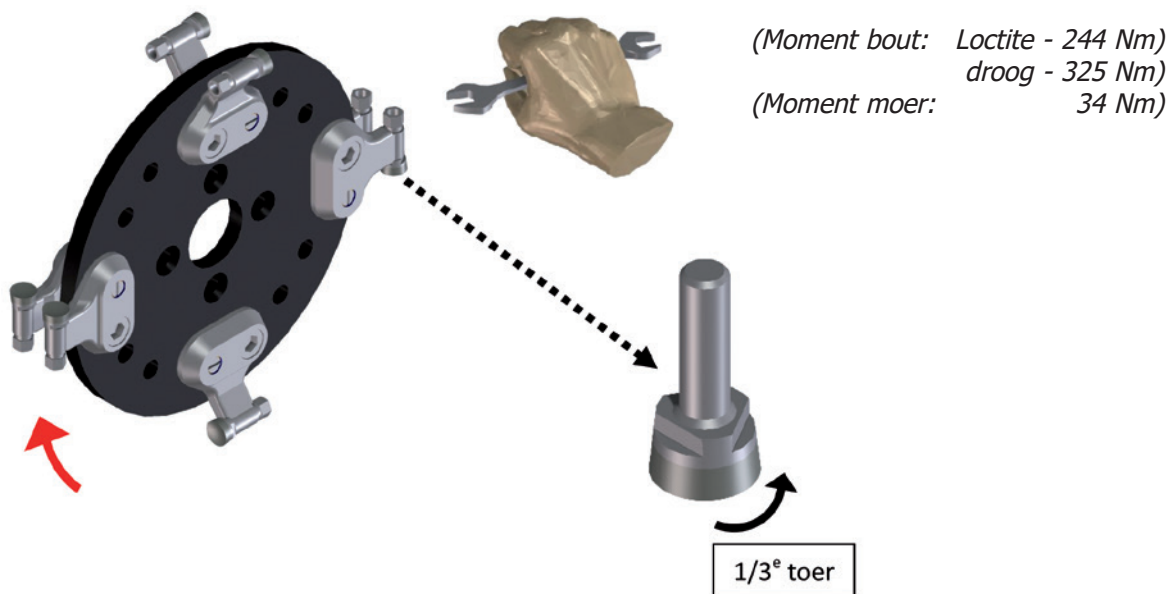
Ze zijn in enkele ogenblikken gedraaid door bovenop het uiteinde van de beitel de moer te lossen, de beitel(s) (allemaal in dezelfde richting) 120° te draaien en terug de moer vast te zetten.

De houders staan geschrinkt opgesteld. Op de tekening onderaan, kan je zien dat de beitels per koppel staan. Een koppel rechte en het volgende koppel zijn twee die onder een hoek geknikt staan. De volgende zijn terug recht en die daarna terug geknikt. Let goed op deze correcte opstelling!!

OPGELET: sla nooit met een ijzeren hamer op de beitelkop!! Deze kan tot beschadiging leiden van de beitel.

De bouten moeten goed vastgezet zijn. Ze moeten na iedere arbeidsdag aangetrokken worden om geen risico's te nemen.

Vergeet ook nooit het freeswiel eens te controleren of die nog in goede staat verkeert. Indien dit niet het geval is moet het wiel vervangen worden. Het freeswiel draait in de richting van de rode pijl (zie pagina 3).



Indien het toch nodig is om de beitelhouders te demonteren, in geval van breuk of dergelijke, an dient u volgende procedure te volgen.

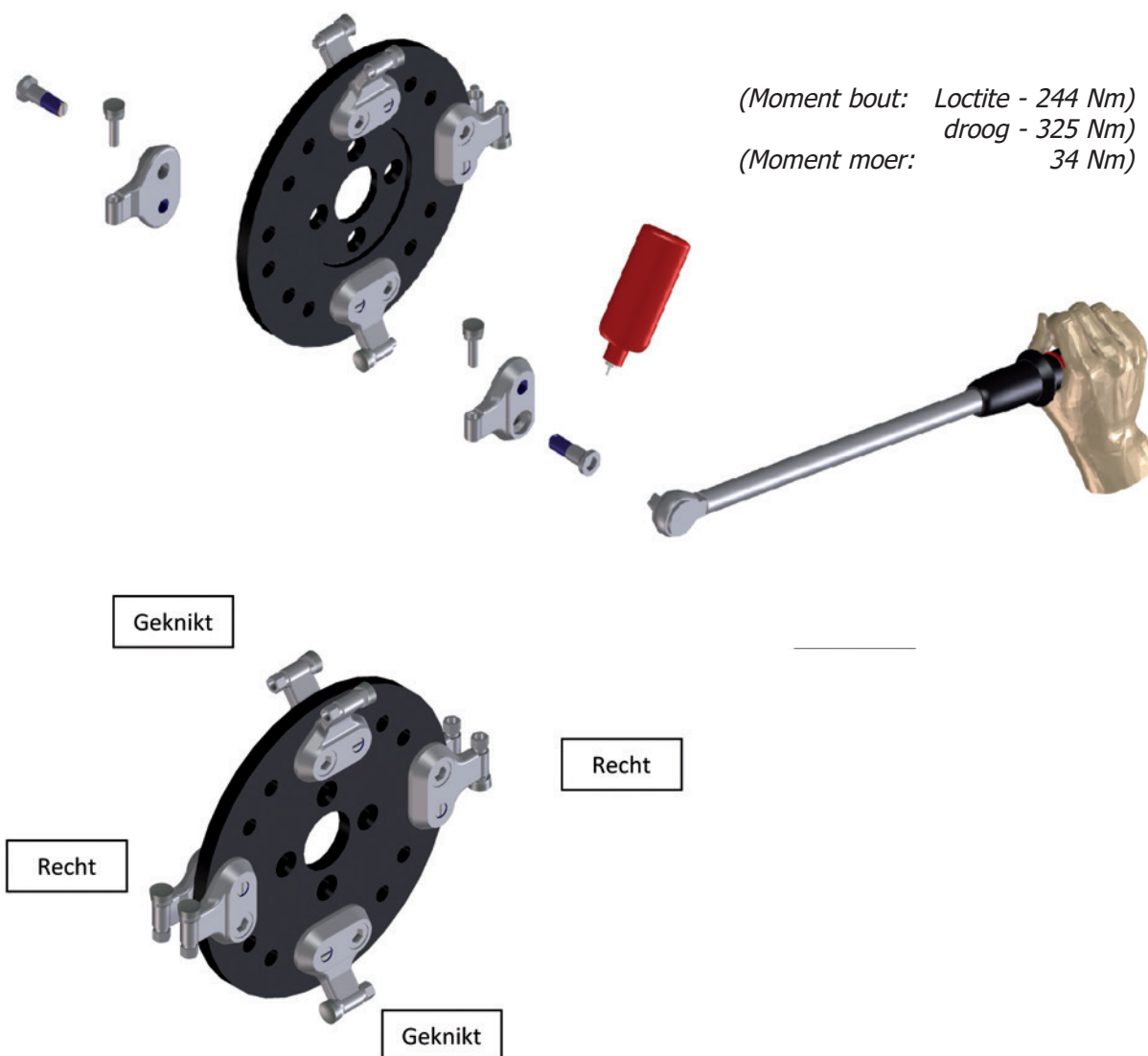
Demonteer de te vervangen beitelhouders. Maak het freeswiel plaatselijk schoon. Neem een greenbolt en voeg LOCTITE 243 toe op de schroefdraad. Plaats de 2 beitelhouders (links + rechts) op het freeswiel en span de bouten aan. Draai nu de bouten vast met een momentsleutel. Alle bouten moeten aangespannen zijn op een moment van 285 Nm. Nadat alles correct gemonteerd en op het juiste moment aangespannen is, freest u enkele stronken en controleert u nogmaals of alles goed aangespannen en op de juiste plaats zit.

Blijf alles regelmatig controleren gedurende de eerste week en nadien occasioneel. Na enige tijd zullen alle bevestigingsartikelen, of het nu bouten of moeren zijn, beginnen te lossen. Vooral wanneer de onderdelen nog nieuw zijn, totdat alles zich gezet heeft.

Wees verstandig en controleer alle bevestigingsartikelen wekelijks.

Opgelet: Bij het vervangen van de beitelhouders dienen de posities van de beitelhouders gerespecteerd te worden.

- 1 paar rechte beitelhouders
- 1 paar geknikte beitelhouders
- 1 paar rechte beitelhouders
- 1 paar geknikte beitelhouders



Riemaandrijving

De riemspanning kan worden bijgesteld door de motor in de richting van het stuur op te schuiven doormiddel van de opspanbouten.

Probleem - Oorzaak - Oplossing

Probleem	Oorzaak	Oplossing
Motor start niet		
• Gebruikersfout	- Brandstofkraan gesloten	- Open de brandstofkraan
	- Chokeklep staat open	- Sluit de chokeklep bij koude motor
	- Motorcontactschakelaar in OFF positie	- Plaats de motorcontactschakelaar in ON positie
	- Dodemanshendel is niet ingehouden	- Dodemanshendel inhouden
• Brandstofsysteem	- Brandstoftank leeg	- Vul de brandstoftank
	- Motor gestald zonder de procedure na te leven volgens het hoofdstuk: "uw motor stallen" (zie handleiding brandstofmotor)	- Reinig de tank, bezinkselkom en ledig de carburator. Vul de tank met verse brandstof
	- Bevuiling, water of ijs in het brandstofsysteem	- Reinig de tank, bezinkselkom en ledig de carburator. Vul de tank met verse brandstof
	- Carburatorprobleem	- Contacteer uw dealer
• Bougie	- Verkeerd bougie type	- Vervang de bougie
	- Ophoping op elektrode, kortsluiting	- Controleer de elektrode opening en reinig / vervang de bougie
	- Brandstof of olie op de bougie	- Reinig de bougie, blaas de motor uit met perslucht. Start de motor met volle gas
• Olie	- Te weinig olie	- Oliepeil controleren en indien nodig bijvullen
• Geen vonk na controle bougie	- Defecte motorcontactschakelaar, kabel of ontsteking	- Contacteer uw dealer
• Lage compressie	- Ernstige motorschade of defecte kleppen	- Contacteer uw dealer
Motor heeft geen kracht of draait onregelmatig		
• Luchtfilter	- Verstopte luchtfilter	- Reinig / vervang de luchtfilter
• Brandstofsysteem	- Motor gestald zonder de procedure na te leven volgens het hoofdstuk: "uw motor stallen" (zie handleiding brandstofmotor)	- Reinig de tank, bezinkselkom en ledig de carburator. Vul de tank met verse brandstof
• Blauwe uitlaatgassen (veel blauw - witte uitlaatgassen)	- Tank gevuld met 2 takt gemixte olie	- Vul de tank met verse brandstof
	- Tank gevuld met diesel	- Reinig de tank, bezinkselkom en ledig de carburator. Vul de tank met verse brandstof
• Zwarte uitlaatgassen	- Choke vergeten uit te schakelen	- Sluit de chokeklep
	- Verstopte luchtfilter	- Reinig / vervang de luchtfilter
	- carburatorprobleem	- Contacteer uw dealer
• Ontstekingsstelsel	- Verkeerd bougie type	- Vervang de bougie
	- Ophoping op elektrode, kortsluiting	- Controleer de elektrode opening en reinig / vervang de bougie
	- Defecte ontstekingsunit	- Contacteer uw dealer

Probleem	Oorzaak	Oplossing
• Lage compressie (mogelijk blauwe uitlaatgassen)	- Ernstige motorschade of defecte kleppen	- Contacteer uw dealer
Riem komt los	- Riemschijven niet uitgelijnd	- Lijn de riemschijven uit
	- Riemspanning voldoet niet	- Span de riem aan zoals beschreven in de handleiding
Riem slijpt	- Riemspanning voldoet niet	- Span de riem aan zoals beschreven in de handleiding
Freeswiel blokkeert	- Freesdiepte te groot	- Frees minder diep
	- Vreemde voorwerpen aan de stronk	- Verwijder vreemde voorwerpen
Riem blijft niet op spanning na het aanspannen	- Controleer op beschadiging aan assen, riemschijven, spieën	- Vervang beschadigde onderdelen
Freeswiel draait niet	- Motortoerental te laag om de centrifugaal koppeling in te schakelen	- Stel correct motortoerental in
	- Riemspanning te laag	- Span de riemen aan
	- Koppeling is versleten	- Contacteer uw dealer
Het freeswiel blijft draaien	- Controleer of gasklep is losgekomen.	- Vervang indien nodig beschadigde onderdelen of gasklep vastzetten
	- Controleer of gaskabel gebroken is	- Vervang indien nodig beschadigde onderdelen
	- Controleer of de gaskabel goed gemonteerd is aan de gasklep	- Zet gaskabel goed
	- Controleer of het motortoerental gezakt is onder 1500 tr/min, die nodig is om de koppeling te ontkoppelen	- Stel het toerental goed indien nodig